



รายงานสถานการณ์ภัยแล้งและภัยพิบัติ ฉบับที่ 173

ประจำวันที 23 สิงหาคม 2561

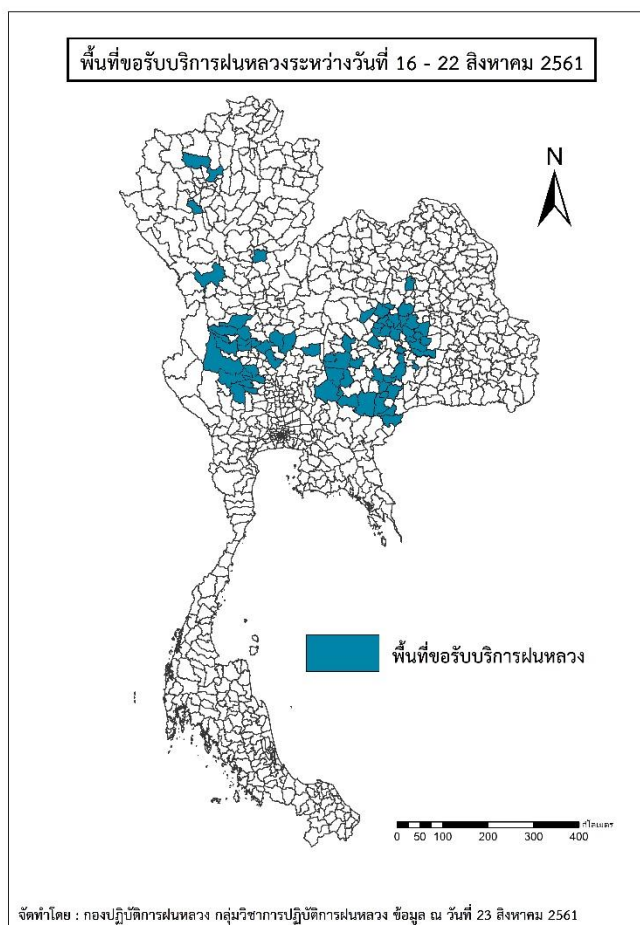
และผลการปฏิบัติการฝนหลวงประจำวันที 22 สิงหาคม 2561

กลุ่มวิชาการปฏิบัติการฝนหลวง กองปฏิบัติการฝนหลวงกรมฝนหลวงและการบินเกษตร

royalrainmaking_academic@hotmail.com

๐ พื้นที่ขอรับบริการฝนหลวง (ระหว่างวันที่ 16 - 22 สิงหาคม 2561)

ภาค	รายชื่อจังหวัด (อำเภอ) ทีมีผู้ขอรับบริการ	จำนวนผู้ขอรับบริการ (ราย)
เหนือ	กำแพงเพชร(ขาณุวรลักษบุรี), ตาก(เมืองตาก), ลำพูน(บ้านโฮ้ง), อุตรดิตถ์(พิชัย), เชียงใหม่ (ดอยสะเก็ด แม่แตง), เพชรบูรณ์(ศรีเทพ)	8
กลาง	กาญจนบุรี(พนมทวน เลาขวัญ), ชัยนาท(หันคา เนินขาม), นครสวรรค์(ตากถ้ำ ท่าตะโก พยุหะคีรี ลาดยาว แม่वंก แม่เป็น โกรกพระ ไพศาล), สุพรรณบุรี(ด่านช้าง หนองหญ้าไซ อุทอง เดิมบางนางบวช ดอยเจดีย์), อุทัยธานี(ทัพทัน บ้านไร่ ลานสัก สว่างอารมณ์), อ่างทอง(แสวงหา)	25
ตะวันออกเฉียงเหนือ	ขอนแก่น(ชนบท บ้านไผ่ พระยืน พล ัญญาศิริ หนองสองห้อง เป็ยน้อย แวงน้อย แวงใหญ่ โนนศิลา กระนวน), ชัยภูมิ(จัตุรัส แก้งคร้อ), นครราชสีมา(บัวใหญ่ ครบุรี จักราช ด่านขุนทด ปากช่อง ลำทะเมนชัย วังน้ำเขียว สีคิ้ว สูงเนิน เทพารักษ์ เมืองยาง เสิงสาง โนนไทย), บุรีรัมย์(ลำปลายมาศ นางรอง หนองกี่ หนองหงส์ โนนดินแดง โนนสุวรรณ บ้านด่าน), มหาสารคาม(กุตุรัง นาคูน นาเชือก ปรบือ พยัคฆภูมิพิสัย ยางสีสุราช วาปีปทุม โกสุมพิสัย), ร้อยเอ็ด(ปทุมรัตต์), สุรินทร์(ชุมพลบุรี)	55
ตะวันออก	สระแก้ว(ตาพระยา)	1
ใต้	ไม่มีการขอรับบริการ	0
รวม	20 จังหวัด (73 อำเภอ)	89



สถานการณ์ภาวะหมอกควันในพื้นที่ภาคใต้

ตารางค่า PM₁₀ ในพื้นที่ภาคใต้ (เวลา 09.00 น.) 5 วันที่ผ่านมามีค่าดังนี้

จังหวัด	ชื่อสถานี	ค่า PM ₁₀ ^{1*}					คุณภาพอากาศ
		19 ส.ค.	20 ส.ค.	21 ส.ค.	22 ส.ค.	23 ส.ค.	
สุราษฎร์ธานี	ต.มะขามเตี้ย อ.เมือง	30	18	23	25	26	คุณภาพดีมาก
ภูเก็ต	ต.ตลาดใหญ่ อ.เมือง	42	33	31	29	28	คุณภาพดีมาก
นครศรีธรรมราช	ต.ในเมือง อ.เมือง	40	40	36	32	37	คุณภาพดีมาก
ตรัง	ต.หาดสำราญ อ.หาดสำราญ	23	23	20	18	17	คุณภาพดีมาก
สงขลา	ต.หาดใหญ่ อ.หาดใหญ่	43	34	45	29	21	คุณภาพดีมาก
สตูล	ต.พืมาน อ.เมือง	34	29	35	18	12	คุณภาพดีมาก
ปัตตานี	ต.รูสะมิแล อ.เมือง	49	33	31	25	19	คุณภาพดีมาก
ยะลา	ต.สะเตง อ.เมือง	48	34	34	23	18	คุณภาพดีมาก
	ต.เบตง อ.เบตง	21	45	37	33	17	คุณภาพดีมาก
นราธิวาส	ต.บางนาค อ.เมือง	51	29	30	32	19	คุณภาพดีมาก

ที่มา: ** : กรมควบคุมมลพิษ

๑ สถานการณ์ปริมาณน้ำเก็บกักในอ่างเก็บน้ำที่สำคัญ

	ความจุของ อ่างที่ รนท. ² (ล้าน ลบ.ม.)	ปริมาณน้ำในอ่างฯ (%)				ปริมาณน้ำไหล ลงอ่างฯ (ล้าน ลบ.ม.)	ปริมาณน้ำ ระบาย (ล้าน ลบ.ม.)	ระดับน้ำ
		19 ส.ค.	20 ส.ค.	21 ส.ค.	22 ส.ค.	22 ส.ค.	22 ส.ค.	
ภาคเหนือ						173.40	46.52	
- ภูมิพล(ตาก)	13,462	58	58	59	59	63.02	8.00	-
- สิริกิติ์(อุตรดิตถ์)	9,510	69	70	72	73	97.11	29.89	-
- แม่จันทา(เชียงใหม่)	265	48	50	51	52	1.55	0.25	-
- แม่กวาง(เชียงใหม่)	263	33	34	35	35	1.66	0.10	ต่ำกว่า 40%
- กิวลม(ลำปาง)	106	38	43	41	39	2.64	5.46	ต่ำกว่า 40%
- กิวคอบมา(ลำปาง)	170	69	74	75	76	2.43	1.52	-
- แควน้อยฯ(พิษณุโลก)	939	39	39	40	40	4.99	1.30	ต่ำกว่า 50%
- แม่มอก(ลำปาง)	110	32	32	32	32	0.21	0.29	ต่ำกว่า 40%
ภาคตะวันออกเฉียงเหนือ						52.70	34.20	
- ห้วยหลวง(อุดรธานี)	135	43	43	43	43	0.16	0.36	ต่ำกว่า 50%
- น้ำอูน(สกลนคร)	520	102	101	101	103	12.55	5.65	-
- น้ำพุง(สกลนคร)	166	67	67	67	67	1.09	0.69	-
- จุฬารักษ์(ชัยภูมิ)	164	59	59	59	59	0.95	1.07	-
- อุบลรัตน์(ขอนแก่น)	2,431	29	28	28	28	1.57	4.00	ต่ำกว่า 30%
- ลำปาว(กาฬสินธุ์)	1,980	57	57	57	57	23.14	12.64	-
- ลำตะคอง(นครราชสีมา)	314	68	68	69	69	1.48	1.04	-
- ลำพระเพลิง(นครราชสีมา)	110	50	49	49	49	0.81	1.38	ต่ำกว่า 50%
- มูลบย(นครราชสีมา)	141	51	52	52	52	0.54	0.48	-
- ลำแซะ(นครราชสีมา)	275	47	47	47	47	1.70	0.96	ต่ำกว่า 50%
- ลำนางรอง(บุรีรัมย์)	121	35	35	35	34	0.00	0.15	ต่ำกว่า 40%
- สิรินคร(อุบลราชธานี)	1,966	56	56	57	57	8.40	5.78	-
- ลำปลายมาศ(นครราชสีมา)	98	62	62	62	62	0.31	0.00	-

¹PM₁₀ คือ ปริมาณฝุ่นละอองขนาดไม่เกิน 10 ไมครอน มาตรฐานค่าเฉลี่ย 24 ชั่วโมง ต้องไม่เกิน 120 ไมโครกรัมต่อลูกบาศก์เมตร

²รท. = ระดับน้ำเก็บกัก, ที่มา: กรมชลประทาน

	ความจุของ อ่างที่ รนภ. ² (ล้าน ลบ.ม.)	ปริมาณน้ำในอ่างฯ (%)				ปริมาณน้ำไหล ลงอ่างฯ (ล้าน ลบ.ม.)	ปริมาณน้ำ ระบาย (ล้าน ลบ.ม.)	ระดับน้ำ
		19 ส.ค.	20 ส.ค.	21 ส.ค.	22 ส.ค.	22 ส.ค.	22 ส.ค.	
ภาคกลาง						120.56	65.02	
- ป่าสัก(ลพบุรี)	960	16	16	16	17	9.68	3.52	ต่ำกว่า 20%
- ทับเสลา(อุทัยธานี)	160	26	25	25	25	0.08	0.00	ต่ำกว่า 30%
- กระเสี้ยว(สุพรรณบุรี)	240	52	51	51	51	0.92	1.38	-
- ศรีนครินทร์(กาญจนบุรี)	17,745	88	89	89	89	56.09	18.17	-
- วชิราลงกรณ์(กาญจนบุรี)	8,860	90	90	90	91	53.79	41.95	-
ภาคตะวันออก						28.39	10.89	
- ขุนด่านฯ(นครนายก)	224	86	87	87	87	7.59	7.39	-
- คลองสี่ด(ฉะเชิงเทรา)	420	55	54	54	55	5.65	2.50	-
- บางพระ(ชลบุรี)	117	52	52	52	52	0.09	0.27	-
- หนองปลาไหล(ระยอง)	164	66	66	66	66	0.40	0.22	-
- ประแสร์(ระยอง)	295	61	61	61	60	0.00	0.51	-
- นฤปดินทรจินดา(ปราจีนบุรี)	295	64	66	68	69	4.30	0.00	-
- พระปรัง(สระแก้ว)	97	67	73	73	75	1.43	0.00	-
- ดอกกราย(ระยอง)	71	65	65	65	65	0.12	0.00	-
- คลองพระพุทธ(จันทบุรี)	70	81	90	90	100	8.81	0.00	-
- คลองหลวง รัชชโลทร(ชลบุรี)	98	38	38	38	65	0.18	0.11	-
- ห้วยยาง (สระแก้ว)	60	14	14	14	14	0.08	0.00	ต่ำกว่า 20%
ภาคใต้						58.91	63.38	
- แก่งกระจาน(เพชรบุรี)	710	108	109	109	109	19.41	22.75	-
- ปราณบุรี(ประจวบคีรีขันธ์)	347	81	84	86	86	11.19	11.19	-
- รัชชประภา(สุราษฎร์ธานี)	5,639	87	87	87	87	26.53	24.39	-
- บางยาง(ยะลา)	1,454	53	53	53	52	1.78	5.05	-

การพยากรณ์อากาศและสภาพอากาศประจำวัน

๑ ลักษณะอากาศทั่วไปและการพยากรณ์อากาศ ประจำวันที่ 23 สิงหาคม 2561 (เวลา 06.00 น.)

ลักษณะอากาศทั่วไป

ลักษณะอากาศทั่วไป พยากรณ์อากาศ 24 ชั่วโมงข้างหน้า ประเทศไทยมีปริมาณฝนเพิ่มขึ้น กับมีฝนตกหนักบางพื้นที่บริเวณภาคเหนือ ภาคตะวันออกเฉียงเหนือตอนบน ภาคตะวันออก และภาคใต้ ขอให้ประชาชนในบริเวณดังกล่าวระวังอันตรายจากฝนตกหนักและฝนตกสะสม ที่ทำให้เกิดน้ำท่วมฉับพลัน น้ำป่าไหลหลากไว้ด้วย สำหรับ ทะเลอันดามันมีคลื่นสูงประมาณ 2 เมตร บริเวณที่มีฝนฟ้าคะนองคลื่นสูงมากกว่า 2 เมตร ส่วนอ่าวไทยตอนบนมีคลื่นสูง 1-2 เมตร ขอให้ชาวเรือเดินเรือด้วยความระมัดระวัง อนึ่ง พายุดีเปรสชัน มีศูนย์กลางอยู่บริเวณชายฝั่งทางตอนใต้ของเกาะไต้หวัน ประเทศจีน โดยพายุนี้เกือบไม่เคลื่อนที่ และไม่มีผลกระทบต่อลักษณะอากาศ ของประเทศไทย ขอให้ผู้ที่จะเดินทางผ่านบริเวณดังกล่าว ตรวจสอบสภาพอากาศก่อนออกเดินทางด้วย สำหรับผู้ที่จะเดินทางไปประเทศเกาหลี และตอนใต้ของประเทศญี่ปุ่น ขอให้ตรวจสอบสภาพอากาศก่อนออกเดินทาง เนื่องจากมีพายุไต้ฝุ่น ซูลิก? (SOULIK) และพายุไต้ฝุ่น ซีมารอน? (CIMARON) กำลังจะเคลื่อนผ่านบริเวณดังกล่าว ในช่วงวันที่ 23-24 สิงหาคม 2561

ลักษณะสำคัญทางอุตุนิยมวิทยา ร่องมรสุมพาดผ่านประเทศเมียนมาและประเทศลาวตอนบน เข้าสู่หย่อมความกดอากาศต่ำบริเวณประเทศเวียดนามตอนบน ประกอบกับมรสุมตะวันตกเฉียงใต้ ที่พัดปกคลุมทะเลอันดามัน ประเทศไทย และอ่าวไทย เริ่มมีกำลังแรงขึ้น ลักษณะเช่นนี้ทำให้ประเทศไทยมีฝนเพิ่มขึ้น และมีฝนตกหนักบางพื้นที่ สำหรับคลื่นลมบริเวณทะเลอันดามัน และอ่าวไทยตอนบนมีกำลังปานกลาง

การพยากรณ์อากาศรายภาค

ภาคเหนือ	มีเมฆเป็นส่วนมาก กับมีฝนฟ้าคะนอง ร้อยละ 60 ของพื้นที่ และมีฝนตกหนักบางแห่ง บริเวณจังหวัดเชียงใหม่ พะเยา แพร่ น่าน อุตรดิตถ์ พิษณุโลก และเพชรบูรณ์ อุณหภูมิต่ำสุด 24-25 องศาเซลเซียส อุณหภูมิสูงสุด 31-33 องศาเซลเซียส ลมตะวันตกเฉียงใต้ ความเร็ว 15-30 กม./ชม.
ภาคกลาง	มีเมฆเป็นส่วนมาก กับมีฝนฟ้าคะนอง ร้อยละ 60 ของพื้นที่ ส่วนมากบริเวณจังหวัดราชบุรี กาญจนบุรี อุทัยธานี ชัยนาท และนครสวรรค์ อุณหภูมิต่ำสุด 23-25 องศาเซลเซียส อุณหภูมิสูงสุด 33-35 องศาเซลเซียส ลมตะวันตกเฉียงใต้ ความเร็ว 15-30 กม./ชม.
ภาคต.อ.เฉียงเหนือ	มีเมฆเป็นส่วนมาก กับมีฝนฟ้าคะนอง ร้อยละ 60 ของพื้นที่ และมีฝนตกหนักบางแห่ง บริเวณจังหวัดหนองคาย บึงกาฬ สกลนคร นครพนม อุรธานี กาฬสินธุ์ และมุกดาหาร อุณหภูมิต่ำสุด 23-24 องศาเซลเซียส อุณหภูมิสูงสุด 29-32 องศาเซลเซียส ลมตะวันตกเฉียงใต้ ความเร็ว 15-30 กม./ชม.
ภาคตะวันออก	มีเมฆเป็นส่วนมาก กับมีฝนฟ้าคะนอง ร้อยละ 60 ของพื้นที่ และมีฝนตกหนักบางแห่ง บริเวณจังหวัดนครนายก ปราจีนบุรี สระแก้ว จันทบุรี และตราด อุณหภูมิต่ำสุด 24-27 องศาเซลเซียส อุณหภูมิสูงสุด 31-33 องศาเซลเซียส ลมตะวันตกเฉียงใต้ ความเร็ว 15-35 กม./ชม. ทะเลมีคลื่นสูง 1-2 เมตร บริเวณที่มีฝนฟ้าคะนองคลื่นสูงประมาณ 2 เมตร
ภาคใต้ฝั่งตะวันออก	มีเมฆเป็นส่วนมาก กับมีฝนฟ้าคะนอง ร้อยละ 60 ของพื้นที่ และมีฝนตกหนักบางแห่ง บริเวณจังหวัดสงขลา ปัตตานี ยะลา และนราธิวาส อุณหภูมิต่ำสุด 22-26 องศาเซลเซียส อุณหภูมิสูงสุด 33-36 องศาเซลเซียส ลมตะวันตกเฉียงใต้ ความเร็ว 15-35 กม./ชม. ทะเลมีคลื่นสูง 1-2 เมตร ห่างฝั่งมีคลื่นสูงประมาณ 2 เมตร
ภาคใต้ฝั่งตะวันตก	มีเมฆมาก กับมีฝนฟ้าคะนอง ร้อยละ 70 ของพื้นที่ และมีฝนตกหนักบางแห่ง บริเวณจังหวัดภูเก็ต พังงา กระบี่ ตรัง และสตูล อุณหภูมิต่ำสุด 23-25 องศาเซลเซียส อุณหภูมิสูงสุด 28-33 องศาเซลเซียส ลมตะวันตกเฉียงใต้ ความเร็ว 20-35 กม./ชม. ทะเลมีคลื่นสูงประมาณ 2 เมตร บริเวณที่มีฝนฟ้าคะนองคลื่นสูงมากกว่า 2 เมตร
กรุงเทพมหานครและปริมณฑล	มีเมฆเป็นส่วนมาก กับมีฝนฟ้าคะนอง ร้อยละ 60 ของพื้นที่ และมีฝนตกหนักบางแห่ง อุณหภูมิต่ำสุด 26-27 องศาเซลเซียส อุณหภูมิสูงสุด 32-35 องศาเซลเซียส ลมตะวันตกเฉียงใต้ ความเร็ว 15-30 กม./ชม.

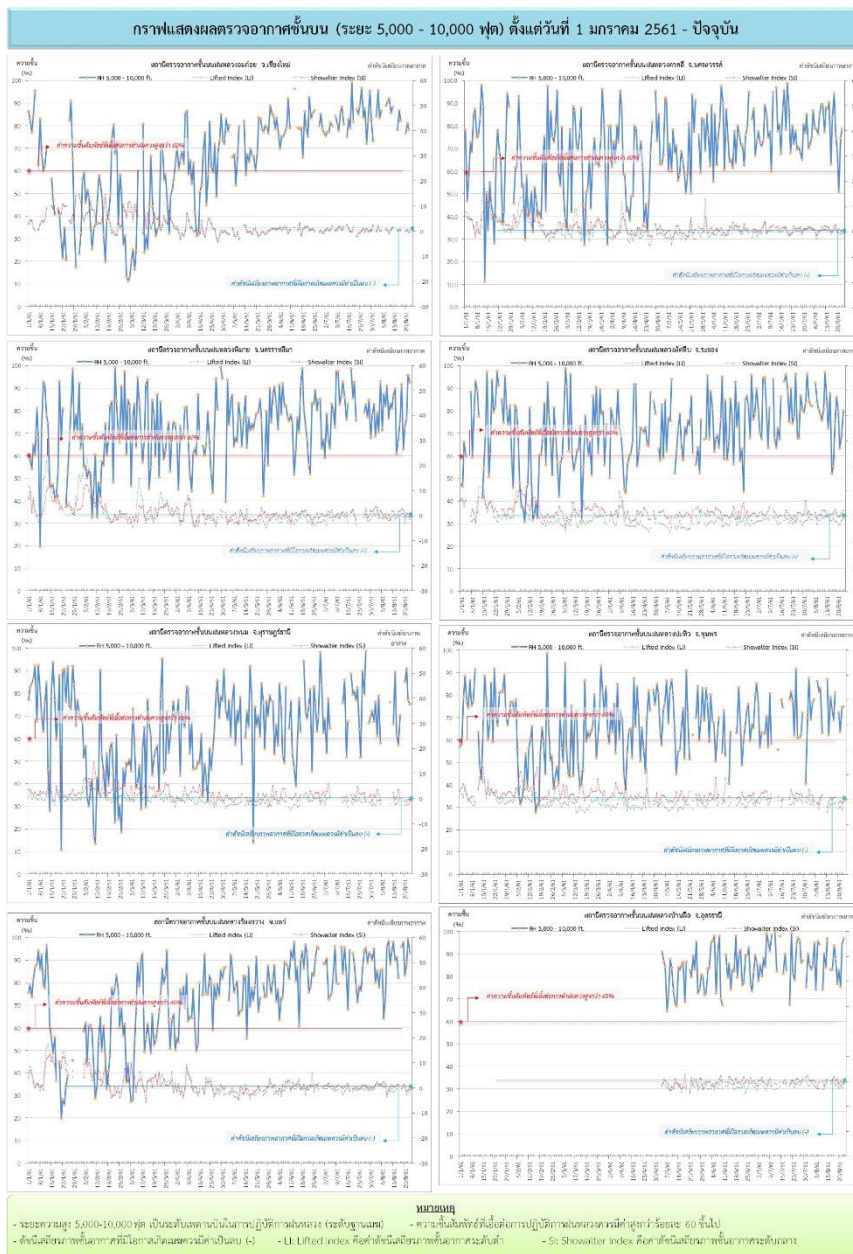
ที่มา: กรมอุตุนิยมวิทยา

๑ ข้อมูลความชื้นจากการตรวจอากาศชั้นบน (Sounding) ระยะความสูง 5,000 - 10,000 ฟุต

ภาค	สถานีตรวจอากาศ	ความชื้นสัมพัทธ์ (%)					เสถียรภาพอากาศ
		19 ส.ค.	20 ส.ค.	21 ส.ค.	22 ส.ค.	23 ส.ค.	
ภาคเหนือ	สถานีเรดาร์ฝนหลวงมก๋อย	n/a	77	81	78	n/a	ไม่ตรวจอากาศ
	สถานีตรวจอากาศเคลื่อนที่ร้องกวาง	99	84	89	100	94	ไม่เสถียรภาพ
ภาคกลาง	สถานีเรดาร์ฝนหลวงตาคี	77	68	51	75	79	เสถียรภาพ
ภาคตะวันออกเฉียงเหนือ	สถานีเรดาร์ฝนหลวงพิมาย	63	73	77	96	93	ไม่เสถียรภาพ
	สถานีตรวจอากาศเคลื่อนที่บ้านฝือ	77	83	76	95	97	เสถียรภาพ
ภาคตะวันออก	สถานีเรดาร์ฝนหลวงสัตหีบ	87	80	64	69	80	เสถียรภาพ
ภาคใต้	สถานีเรดาร์ฝนหลวงพนม	86	86	91	78	76	ไม่เสถียรภาพ
	สถานีตรวจอากาศเคลื่อนที่ปะทิว	n/a	73	64	75	75	เสถียรภาพ

หมายเหตุ : สภาพอากาศมีเสถียรภาพ(Stable) หมายถึงสภาพอากาศที่มีโอกาสน้อยหรือไม่มีโอกาสในการเกิดเมฆในแนวตั้งเพื่อพัฒนาตัวกลายเป็นกลุ่มฝน
สภาพอากาศไม่มีเสถียรภาพ(Unstable) หมายถึงสภาพอากาศที่มีโอกาสเกิดเมฆในแนวตั้งและพัฒนาตัวเป็นกลุ่มฝนได้

กราฟแสดงแนวโน้มความชื้นอากาศชั้นบนและดัชนีเสถียรภาพอากาศ (ระหว่างวันที่ 1 มกราคม - 23 สิงหาคม 2561)



การปฏิบัติการฝนหลวงประจำวัน

๑ สรุปผลปฏิบัติการฝนหลวงประจำวัน ที่ 22 สิงหาคม 2561

ภาค/หน่วยฯ	หน่วยปฏิบัติการ (หน่วย)	เครื่องบิน ผล./ทอ. (ลำ)	จำนวนเที่ยวบิน (เที่ยว)	จำนวนชั่วโมงบิน (ชั่วโมง)	ปริมาณการใช้สารฝนหลวง (ตัน/นัด)	จังหวัดที่มีการรายงานฝนตก (จำนวนจังหวัด/อ่างเก็บน้ำเป้าหมาย)
เหนือ	2	3/-	0	0:00	0.00/-	-/-
- เชียงใหม่	1	2/-	0	0:00	0.00/-	ไม่ปฏิบัติการฝนหลวง เนื่องจากลมชั้นบนมีกำลังแรง ติดตามสถานการณ์น้ำและหลีกเลี่ยงพื้นที่ได้รับผลกระทบ
- พิษณุโลก	1	1/-	0	0:00	0.00/-	ไม่ปฏิบัติการฝนหลวง เนื่องจากท้องฟ้าปิด มีฝนตกบริเวณสนามบินเป็นระยะๆ ตลอดทั้งวัน
กลาง	2	4/1	8	14:50	8.00/-	3/-
- กาญจนบุรี	1	2/-	4	7:20	4.00/-	มีฝนตกเล็กน้อย บริเวณพื้นที่การเกษตร จ.สุพรรณบุรี(ดอนเจดีย์)
- ลพบุรี	1	2/1	4	7:30	4.00/-	มีฝนตกเล็กน้อย บริเวณพื้นที่การเกษตร จ.อุทัยธานี(สว่างอารมณ์) จ.นครสวรรค์ (โกรกพระ เมืองนครสวรรค์ พยุหะคีรี ชุมแสง ท่าตะโก ไทศาลี ลาดยาว)
ตะวันออกเฉียงเหนือ	4	11/3	5	6:40	3.50/-	2/-
- ขอนแก่น	1	3/-	5	6:40	3.50/-	มีฝนตกเล็กน้อย บริเวณพื้นที่การเกษตร จ.ชัยภูมิ(เกษตรสมบูรณ์ แก้งคร้อ คอนสวรรค์) จ.ขอนแก่น(เวียงใหญ่ พล)
- นครราชสีมา	1	5/2	0	0:00	0.00/-	ไม่ปฏิบัติการฝนหลวง เนื่องจากเมฆชั้นกลางปกคลุมหนาแน่นตลอดทั้งวัน ประกอบกับลักษณะอากาศทรงตัว ส่งผลให้เมฆคิวมูลัสในบริเวณพื้นที่เป้าหมายไม่พัฒนาตัว
- อุบลราชธานี	1	-/1	0	0:00	0.00/-	ไม่ปฏิบัติการฝนหลวง เนื่องจากเมฆชั้นกลางถึงชั้นสูงปกคลุม ทำให้เมฆในพื้นที่เป้าหมายพัฒนาตัวช้า ประกอบกับกลุ่มเมฆพัฒนาตัวใกล้เขตแนวชายแดน
- สุรินทร์	1	3/-	0	0:00	0.00/-	ไม่ปฏิบัติการฝนหลวง เนื่องจากท้องฟ้ามีเมฆชั้นสูงปกคลุมตลอดวัน ประกอบกับลักษณะอากาศทรงตัว ส่งผลให้เมฆคิวมูลัสในบริเวณพื้นที่เป้าหมายไม่พัฒนาตัว
ตะวันออก	1	3/-	4	3:55	2.50/-	1/-
- สระแก้ว	1	3/-	4	3:55	2.50/-	มีฝนตกเล็กน้อย บริเวณพื้นที่การเกษตร จ.สระแก้ว(ตาพระยา)
รวม	9	21/4	17	25:25	14.00/-	6/-

๑) สรุปผลรวมปฏิบัติการตั้งแต่เริ่มตั้งหน่วยปฏิบัติการฝนหลวง (1 มีนาคม - 22 สิงหาคม 2561)

ตั้งแต่เริ่มตั้งหน่วยปฏิบัติการฝนหลวง เมื่อวันที่ 1 มีนาคม - 22 สิงหาคม 2561 มีการขึ้นปฏิบัติการฝนหลวง จำนวน 162 วัน มีวันฝนตกจากการปฏิบัติการฝนหลวงคิดเป็นร้อยละ 95.14 ขึ้นปฏิบัติงานจำนวน 2,789 เที่ยวบิน (4,148:39 ชั่วโมงบิน) ปริมาณการใช้สารฝนหลวง 2,298.93 ตัน พลุซิลเวอร์ไอโอไดด์สำหรับภารกิจปฏิบัติการฝนหลวง จำนวน 1,809 นัด พลุแคลเซียมคลอไรด์สำหรับภารกิจปฏิบัติการฝนหลวง จำนวน 40 นัด จังหวัดที่มีรายงานฝนตกรวม 58 จังหวัด

ภาค - ศูนย์/หน่วยปฏิบัติการฯ	ขึ้นบิน (วัน)	ฝนตก (วัน)	จำนวน เที่ยวบิน (เที่ยว)	จำนวน ชั่วโมงบิน (ชั่วโมง)	ปริมาณ สารฝนหลวง (ตัน/Agl, CaCl ₂ นัด (ทำฝน)/Agl นัด (ยบยั้งลูกเห็บ))	จังหวัดที่มีรายงานฝนตก (ทั้งการสังเกตด้วยสายตา/การ ตรวจวัดด้วยเรดาร์ และ เครื่องวัดน้ำฝนอัตโนมัติ)	ปริมาตร น้ำไหลลง อ่างเก็บน้ำสะสม (ล้าน ลบ.ม.)
เหนือ	114	104	580	939:20	559.30/1809	27 จังหวัด	8.58
- เชียงใหม่ (เปิดหน่วยฯ 1 มี.ค. 61 เป็นต้นไป)	81	73	294	467:20	305.60/919	บริเวณที่มีฝนตก ได้แก่ เชียงใหม่ ตาก พะเยา น่าน ลำปาง ลำพูน แพร่ พิจิตร เชียงใหม่ แม่ฮ่องสอน (10 จังหวัด)	แม่กวัง 8.58
- พิษณุโลก (เปิดหน่วยฯ 1 มี.ค. 61 เป็นต้นไป)	91	77	286	472:00	253.70/890	บริเวณที่มีฝนตก ได้แก่ กำแพงเพชร ตาก น่าน พิจิตร พิษณุโลก เพชรบูรณ์ แพร่ ลำปาง ลำพูน สุโขทัย อุดรดิตถ์ นครสวรรค์ กาฬสินธุ์ ขอนแก่น ชัยภูมิ นครพนม มหาสารคาม มุกดาหาร ร้อยเอ็ด สกลนคร หนองบัวลำภู เลย อุตรธานี (23 จังหวัด)	
กลาง	130	128	857	1280:35	706.13/-	15 จังหวัด	131.94
- นครสวรรค์ (เปิดหน่วยฯ 1-31 มี.ค. 61)	5	5	15	26:15	12.00/-	บริเวณที่มีฝนตก ได้แก่ ลพบุรี อุทัยธานี (2 จังหวัด)	ศรีนครินทร์ 62.17 วชิราลงกรณ์ 69.77
- กาญจนบุรี (เปิดหน่วยฯ 6 มี.ค. 61 เป็นต้นไป)	92	92	378	539:00	289.33/-	บริเวณที่มีฝนตก ได้แก่ กาญจนบุรี กรุงเทพฯ ชัยนาท นครปฐม อุทัยธานี สมุทรสาคร สุพรรณบุรี นครสวรรค์ อ่างทอง ลพบุรี สิงห์บุรี (11 จังหวัด)	
- ลพบุรี (เปิดหน่วยฯ 1 เม.ย. 61 เป็นต้นไป)	102	100	464	715:20	404.80/-	บริเวณที่มีฝนตก ได้แก่ ชัยนาท นครสวรรค์ อ่างทอง สระบุรี อุทัยธานี สุพรรณบุรี เพชรบูรณ์ นครราชสีมา ลพบุรี พระนครศรีอยุธยา สิงห์บุรี (11 จังหวัด)	

ภาค - ศูนย์/หน่วยปฏิบัติการ	ขึ้นบิน (วัน)	ฝนตก (วัน)	จำนวน เที่ยวบิน (เที่ยว)	จำนวน ชั่วโมงบิน (ชั่วโมง)	ปริมาณ สารฝนหลวง (ตัน/AgI, CaCl ₂ นัต (ทำฝน)/AgI นัต (ยบยั้งลูกเห็บ))	จังหวัดที่มีรายงานฝนตก (ทั้งการสังเกตด้วยสายตา/การ ตรวจวัดด้วยเรดาร์ และ เครื่องวัดน้ำฝนอัตโนมัติ)	ปริมาตร น้ำไหลลง อ่างเก็บน้ำสะสม (ล้าน ลบ.ม.)
ตะวันออกเฉียงเหนือ	114	105	789	1172:44	627.30/40	16 จังหวัด	11.54
- ขอนแก่น (เปิดหน่วยฯ 1-31 มี.ค. 61 และ 16 พ.ค. 61 เป็นต้นไป)	66	50	241	397:25	164.20/-	บริเวณที่มีฝนตก ได้แก่ ขอนแก่น ชัยภูมิ นครราชสีมา บุรีรัมย์ มหาสารคาม ยโสธร ร้อยเอ็ด สุรินทร์ ศรีสะเกษ (9 จังหวัด)	ลำตะคอง 9.79 ลำนางรอง 0.04 ลำแซะ 1.22 ลำปลายมาศ 0.401 มูลบน 0.09
- อุดรธานี (เปิดหน่วยฯ 1 เม.ย.-16 พ.ค. 61)	13	12	21	30:25	25.80/-	บริเวณที่มีฝนตก ได้แก่ กาฬสินธุ์ นครราชสีมา อุดรธานี มหาสารคาม เลย หนองคาย หนองบัวลำภู (7 จังหวัด)	
- นครราชสีมา (เปิดหน่วยฯ 1 เม.ย. 61 เป็นต้นไป)	86	82	310	482:49	245.20/40	บริเวณที่มีฝนตก ได้แก่ ชัยภูมิ นครราชสีมา บุรีรัมย์ ยโสธร ร้อยเอ็ด ศรีสะเกษ สุรินทร์ อุบลราชธานี (8 จังหวัด)	
- อุบลราชธานี (เปิดหน่วยฯ 26 มิ.ย. 61 เป็นต้นไป)	26	25	31	40:10	61.20/-	บริเวณที่มีฝนตก ได้แก่ ศรีสะเกษ สุรินทร์ ร้อยเอ็ด อำนาจเจริญ อุบลราชธานี ยโสธร (6 จังหวัด)	
- สุรินทร์ (เปิดหน่วยฯ 9 ก.ค. 61 เป็นต้นไป)	29	28	186	221:55	130.90/-	บริเวณที่มีฝนตก ได้แก่ ร้อยเอ็ด สุรินทร์ ยโสธร มหาสารคาม บุรีรัมย์ (5 จังหวัด)	
ตะวันออกเฉียง	84	75	362	494:50	239.30/-	7 จังหวัด	8.15
- จันทบุรี (เปิดหน่วยฯ 1 มี.ค.-30 พ.ค. 61 เป็นต้นไป)	51	47	225	329:45	146.90/-	บริเวณที่มีฝนตก ได้แก่ จันทบุรี สระแก้ว ฉะเชิงเทรา ชลบุรี ระยอง (5 จังหวัด)	คลองสิียด 7.39 ดอกทราย 0.545 คลองพระพุทธร 0.08
- สระแก้ว (เปิดหน่วยฯ 31 พ.ค.-9 ก.ค. 61 และ 9 ส.ค. 61 เป็นต้นไป)	33	28	137	165:05	92.40/-	บริเวณที่มีฝนตก ได้แก่ สระแก้ว นครนายก ปราจีนบุรี ฉะเชิงเทรา (4 จังหวัด)	ห้วยยาง 0.134
ใต้	56	54	201	261:10	166.90/-	4 จังหวัด	52.22
- หัวหิน (เปิดหน่วยฯ 1 มี.ค.-16 พ.ค. 61)	40	39	180	222:40	125.40/-	บริเวณที่มีฝนตก ได้แก่ ประจวบคีรีขันธ์ เพชรบุรี (2 จังหวัด)	แก่งกระจาน 37.32 ปราณบุรี 14.90
- สงขลา (เปิดหน่วยฯ 1 เม.ย. 61 เป็นต้นไป)	21	20	21	38:30	41.50/-	บริเวณที่มีฝนตก ได้แก่ นราธิวาส สงขลา (2 จังหวัด)	

กลุ่มวิชาการปฏิบัติการฝนหลวง กองปฏิบัติการฝนหลวง กรมฝนหลวงและการบินเกษตร